



**Программный комплекс
автоматизации экспериментальных
и технологических установок "ACTest[©]"**

**Модуль
"ACTest[©]-Player"**

Руководство пользователя
Версия 1.14



Содержание

НАЗНАЧЕНИЕ.....	4
ВОЗМОЖНОСТИ	4
ОПИСАНИЕ ОКОННОГО ИНТЕРФЕЙСА.....	4
ПОРЯДОК РАБОТЫ	5

Назначение

"ACTest[©]-Player" – это утилита, предназначенная для повторного воспроизведения зарегистрированных данных. С ее помощью можно с самого начала проиграть всю регистрацию эксперимента на удобной для Вас скорости, чтобы в динамике проанализировать ход событий. Причем, если настроить в эксперименте регистрацию данных по группам, то в "ACTest[©]-Player" можно будет просматривать только файлы с требуемыми событиями.

Возможности

1. Воспроизведение файла данных комплекса ACTest.
2. Изменение скорости воспроизведения (как ускорение, так и замедление).
3. Остановка воспроизведения.
4. Покадровый (по одному макрокадру) просмотр данных.
5. Открытие нескольких окон визуализации с различными настройками.

Описание оконного интерфейса


Утилита "ACTest[©]-Player" может запускаться автономно (как отдельное приложение), а также из модуля послесканной обработки данных (Analyzer) и модуля подготовки и проведения эксперимента (Composer).

Для того чтобы запускать утилиту "ACTest[©]-Player" как отдельное приложение, нужно найти его исполняемый файл и создать для него ярлык на Рабочий стол. Исполняемым файлом утилиты является файл player.exe. Он находится он в каталоге ...\\Program Files\\АС\\ACTest\\.





После запуска исполняемого файла открывается окно приложения (см. Рисунок 1).



Рисунок 1. Окно приложения ACTest – Player

Из модулей ACTest (Composer, Analyzer) утилита "ACTest[©]-Player" запускается с помощью инструмента "Проигрыватель эксперимента" – . После щелчка по нему левой кнопкой мыши откроется окно *Список экспериментов* (см. Рисунок 2). В этом окне необходимо выбрать эксперимент, который будет проигрываться. После этого откроется окно приложения (см. Рисунок 1).

Окно "ACTest[©]-Player" содержит следующие инструменты работы с утилитой:

-  При нажатии на эту кнопку начинается проигрывание файла с самого его начала.
-  При нажатии на эту кнопку начинается воспроизведение выбранного файла.
-  Этот инструмент предназначен для покадрового (по макрокадрам) просмотра данных.
-  При нажатии на эту кнопку происходит приостановка проигрывания.



Этот инструмент предназначен для изменения скорости проигрывания.



Это поле показывает, во сколько раз изменится скорость воспроизведения при нажатии на кнопку



Этот инструмент предназначен для выбора скорости воспроизведения.



Этот инструмент предназначен для выбора файла проигрывания.



Этот инструмент предназначен для выбора настроек визуализации и открытия нового окна визуализации.

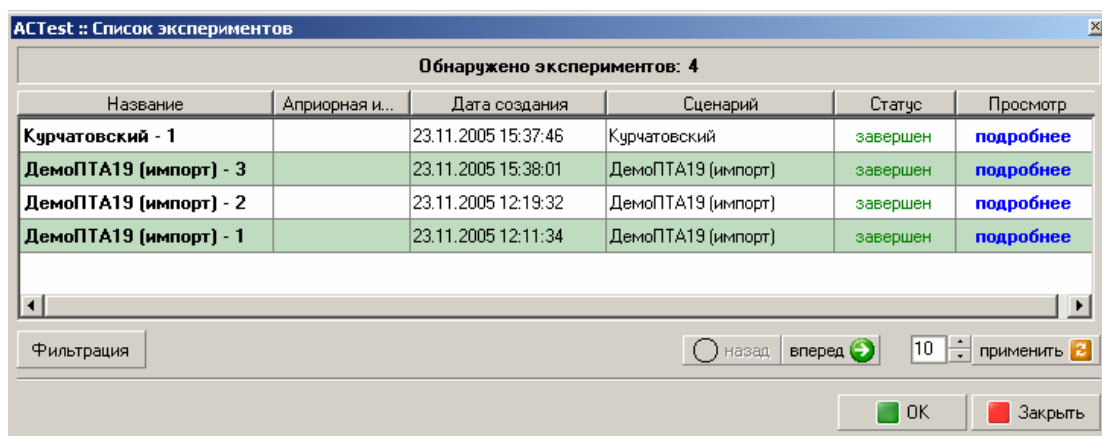


Рисунок 2. Окно выбора эксперимента, который будут проигрываться

Порядок работы

Проигрываемый файл выбирается нажатием кнопки после чего открывается стандартный диалог поиска файлов Windows. По умолчанию файлы экспериментальных данных в ACTest хранятся в папке Data в каталоге ACTestData (см. Рисунок 3). В папке Data нужно выбрать файл для проигрывания.

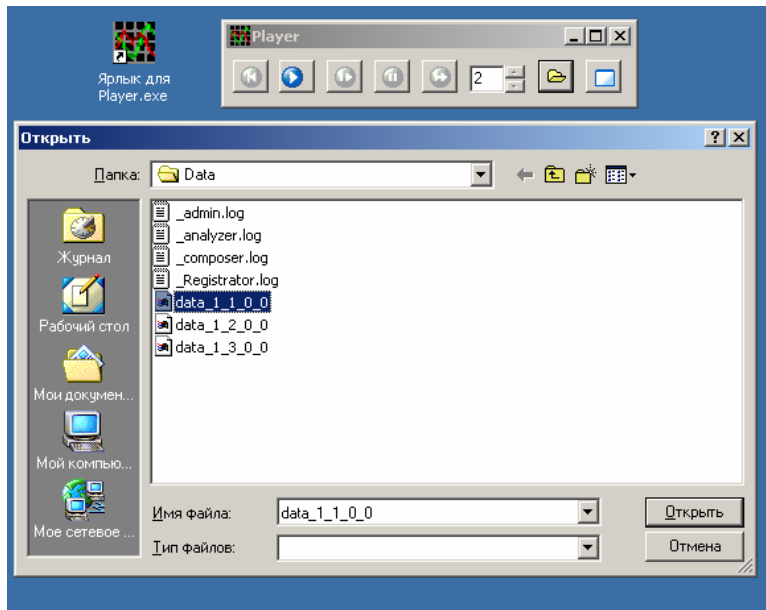


Рисунок 3. Окно выбора файла, который будет проигрываться

Чтобы начать проигрывание, нажмите кнопку . Если до её нажатия пользователь не выбрал файл для проигрывания, программа выдаст ошибку "нет данных". Для того чтобы начать проигрывание повторное проигрывание одного и того же файла, нужно нажать на кнопку .

Чтобы приостановить проигрывание, нужно нажать кнопку . Для возврата в режим проигрывания можно повторно нажать кнопку или .

В "ACTest[©]-Player" предусмотрен режим покадрового просмотра. Для работы в этом режиме нужно сначала остановить проигрывание, нажав кнопку , а затем нажать кнопку . Чтобы сдвинуть экран на один кадр, нужно нажать кнопку .

Для изменения скорости проигрывания выберите с помощью кнопок требуемую скорость (она показывается в поле слева), а затем нажмите кнопку . Чтобы вернуться к нормальной скорости, повторно нажмите кнопку . Отрицательные значения в окне свидетельствуют о замедлении скорости, положительные – об увеличении.

Для открытия нового окна визуализации необходимо нажать кнопку и выбрать файл с настройками визуализации.